



Дума Асбестовского городского округа

30 заседание СЕДЬМОГО созыва

РЕШЕНИЕ

от 26.12.2019 № 30/4
г. Асбест

**О внесении изменений и дополнений
в Генеральный план Асбестовского городского округа,
утвержденный решением Думы Асбестовского городского округа
от 25.12.2012 № 16/16 «Об утверждении Генерального плана
Асбестовского городского округа» (в редакции решения Думы
Асбестовского городского округа от 26.10.2017 № 2/9)**

В соответствии со статьями 9, 24, 25 Градостроительного кодекса Российской Федерации, руководствуясь Федеральным законом от 06 октября 2003 года № 131-ФЗ «Об общих принципах организации местного самоуправления в Российской Федерации», статьями 21, 22 Устава Асбестовского городского округа и принимая во внимание результаты публичных слушаний, прошедших 30 сентября 2019 года,

Дума Асбестовского городского округа

РЕШИЛА:

1. Внести изменения и дополнения в Генеральный план Асбестовского городского округа, утвержденный решением Думы Асбестовского городского округа от 25.12.2012 № 16/16 «Об утверждении Генерального плана Асбестовского городского округа» (в редакции решения Думы Асбестовского городского округа от 26.10.2017 № 2/9), в части:

1.1. Внесения изменений в Генеральный план Асбестовского городского округа применительно к территории города Асбест, и отображения на Генеральном плане линейных объектов:

1) «Газоснабжение жилых домов поселка Старо-Кирпичный в городе Асбест Свердловской области» (приложение № 1);

2) «Технологическое присоединение объекта капитального строительства: промбаза, расположенная по адресу: Свердловская область, г. Асбест, ул. Серова, 4/1, к сети газораспределения Ти19-00214» (приложение № 2);

3) «Технологическое присоединение объекта капитального строительства: Газификация «Индустриального парка», расположенного по адресу: Свердловская область, город Асбест, ул. Промышленная, дом 7, к сети газораспределения Ти19-01036» (приложение № 3).

1.2. Внесения изменений и дополнений в Генеральный план Асбестовского городского округа применительно к территории вне населенных пунктов:

1) в части отнесения земельного участка под объектом - очистные сооружения канализации п. Белокаменный к территории объектов транспортной и инженерной инфраструктур (приложение № 4);

2) в части отображения установленной Зоны санитарной охраны Малорефтинского водохранилища (II, III пояса) и Зоны санитарной охраны водозаборных скважин №№ 136, 1246, 3/2120, предназначенных для хозяйственно - питьевого водоснабжения п. Рефтинский (приложение № 5);

3) в части отображения объекта: «Газопровод-отвод к ГРС г. Реж протяженностью 61,5 км от 22,9 км газопровода-отвода к ГРС-1 г. Асбест и ГРС» (приложение № 6);

4) в части отображения ЛЭП 6 кВ и автомобильной дороги к месторождению магматических горных пород «Участок № 5», отведенному ООО «Пегматит» (приложение № 7).

2. Опубликовать настоящее Решение в газете «Асбестовский рабочий» без объемных графических и табличных приложений, разместить полный текст настоящего Решения с приложениями в сетевом издании в сети Интернет по адресу (www.arasb.ru) и на официальном сайте Асбестовского городского округа (www.asbestadm.ru).

3. Решение вступает в силу со дня его официального опубликования.

4. Контроль исполнения настоящего Решения возложить на постоянную комиссию по вопросам местного самоуправления и социальной политики (М.А. Железнов).

Председатель Думы
Асбестовского городского округа

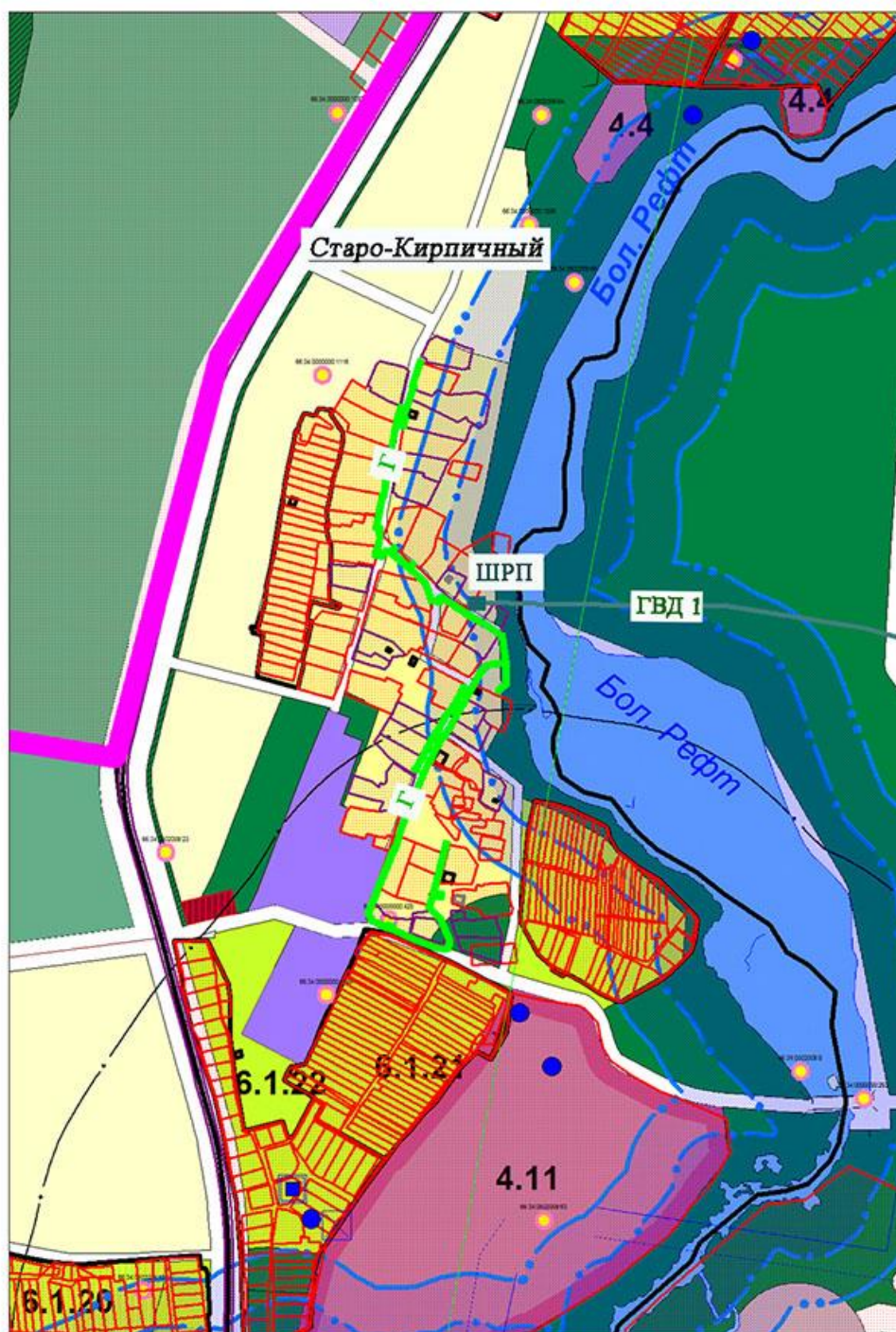
_____С.В. Ларионов

Глава
Асбестовского городского округа

_____Н.Р. Тихонова

Приложение № 1
к Решению Думы
Асбестовского городского округа
от 26.12.2019 № 30/4

**Внесение изменений в Генеральный план Асбестовского городского округа
применительно к территории города Асбест в части отображения
линейного объекта: «Газоснабжение жилых домов поселка Старо-Кирпичный
в городе Асбест Свердловской области»**

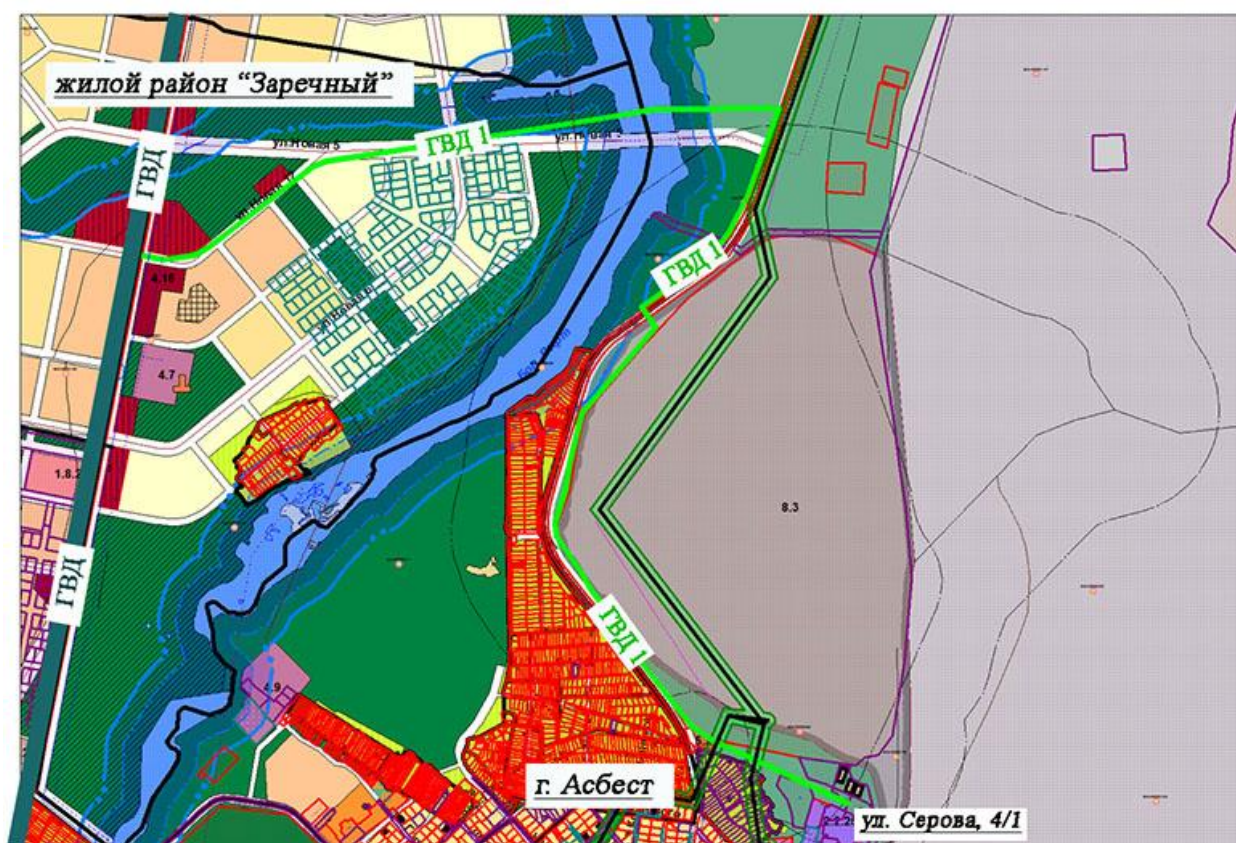


Условные обозначения:

- - граница населенного пункта г. Асбест
- Г — - проектируемый газопровод низкого давления
- ГВД 1 — - проектируемый распределительный газопровод
- ШРП - шкаф распределительный

Приложение № 2
к Решению Думы
Асбестовского городского округа
от 26.12.2019 № 30/4

**Внесение изменений в Генеральный план Асбестовского городского округа
применительно к территории города Асбест в части отображения
линейного объекта: «Технологическое присоединение объекта капитального
строительства: промбаза, расположенная по адресу: Свердловская область,
г. Асбест, ул. Серова, 4/1, к сети газораспределения Ти19-00214»**

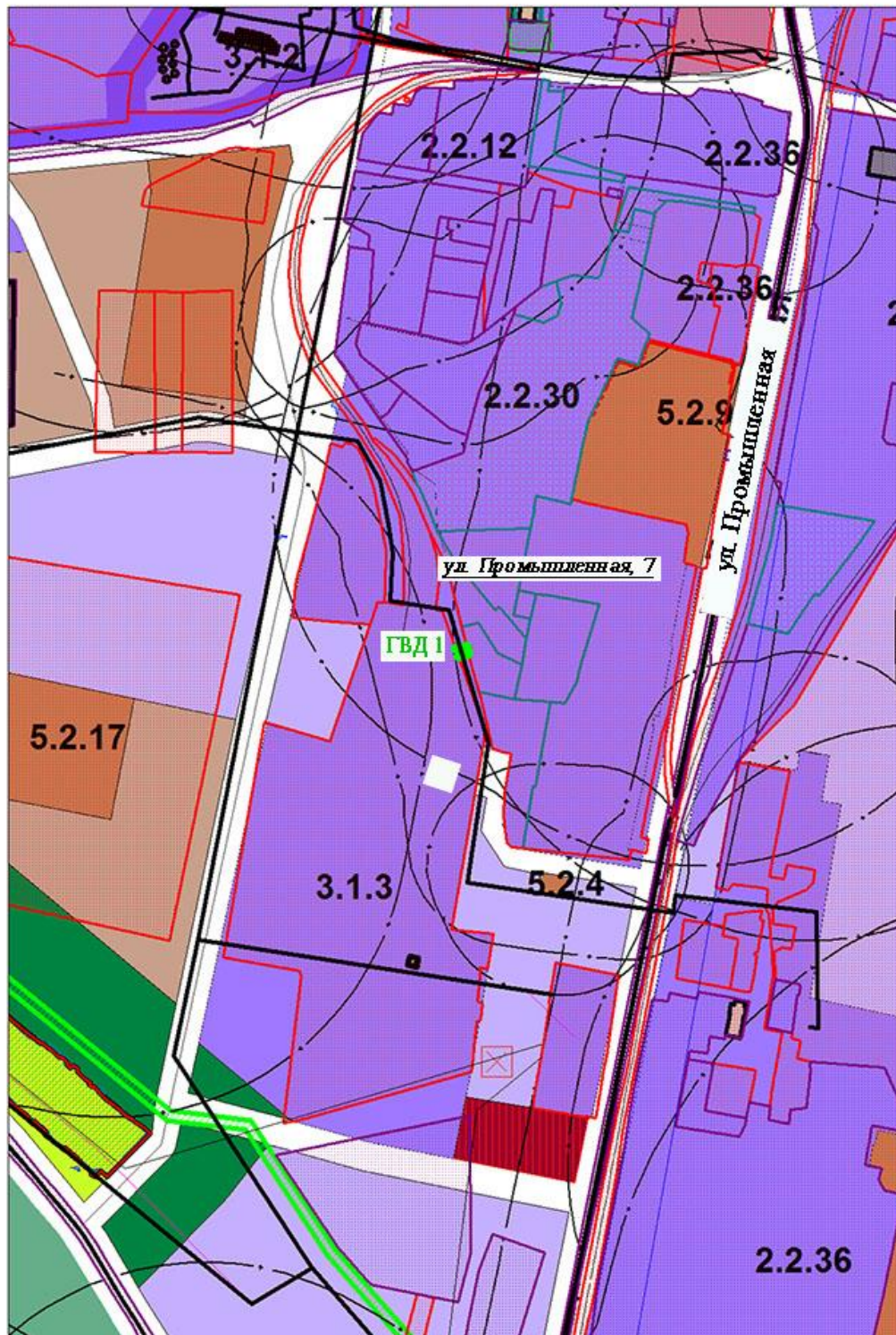


Условные обозначения:

- ГВД I ■ - проектируемый распределительный газопровод
- ГВД ■ - существующий распределительный газопровод

Приложение № 3
к Решению Думы
Асбестовского городского округа
от 26.12.2019 № 30/4

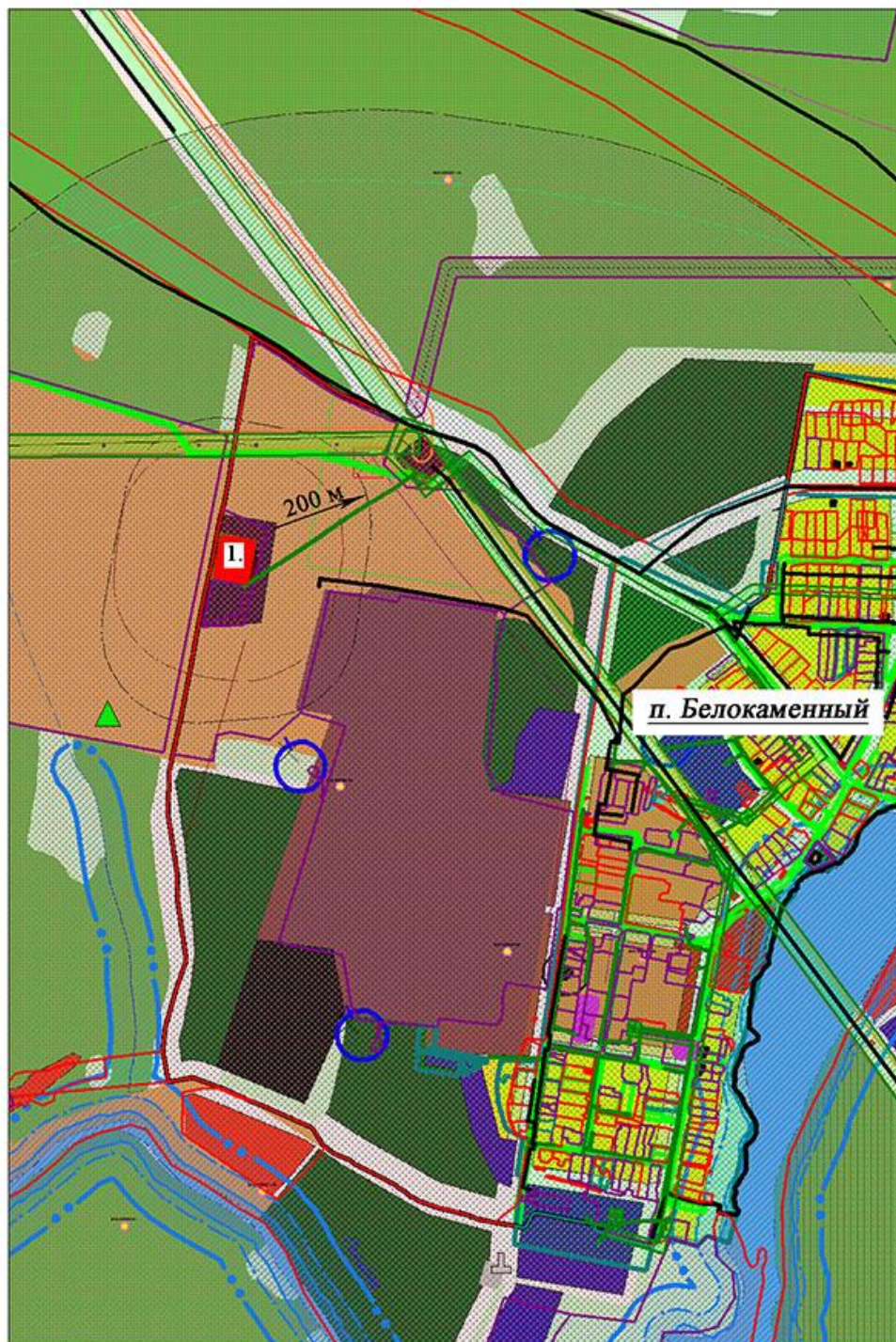
**Внесение изменений в Генеральный план Асбестовского городского округа
применительно к территории города Асбест в части отображения
линейного объекта: «Технологическое присоединение объекта капитального
строительства: Газификация «Индустриального парка», расположенного по адресу:
Свердловская область, город Асбест, ул. Промышленная, дом 7, к сети
газораспределения Ти19-01036»**



Условные обозначения:
■ ГВД 1 ■ - проектируемый распределительный газопровод


Приложение № 4
к Решению Думы
Асбестовского городского округа
от 26.12.2019 № 30/4


**Внесение изменений в Генеральный план Асбестовского городского округа
применительно к территории вне населенных пунктов Асбестовского городского
округа в части отнесения земельного участка под объектом - очистные сооружения
канализации п. Белокаменный к территории объектов
транспортной и инженерной инфраструктур**



Условные обозначения:

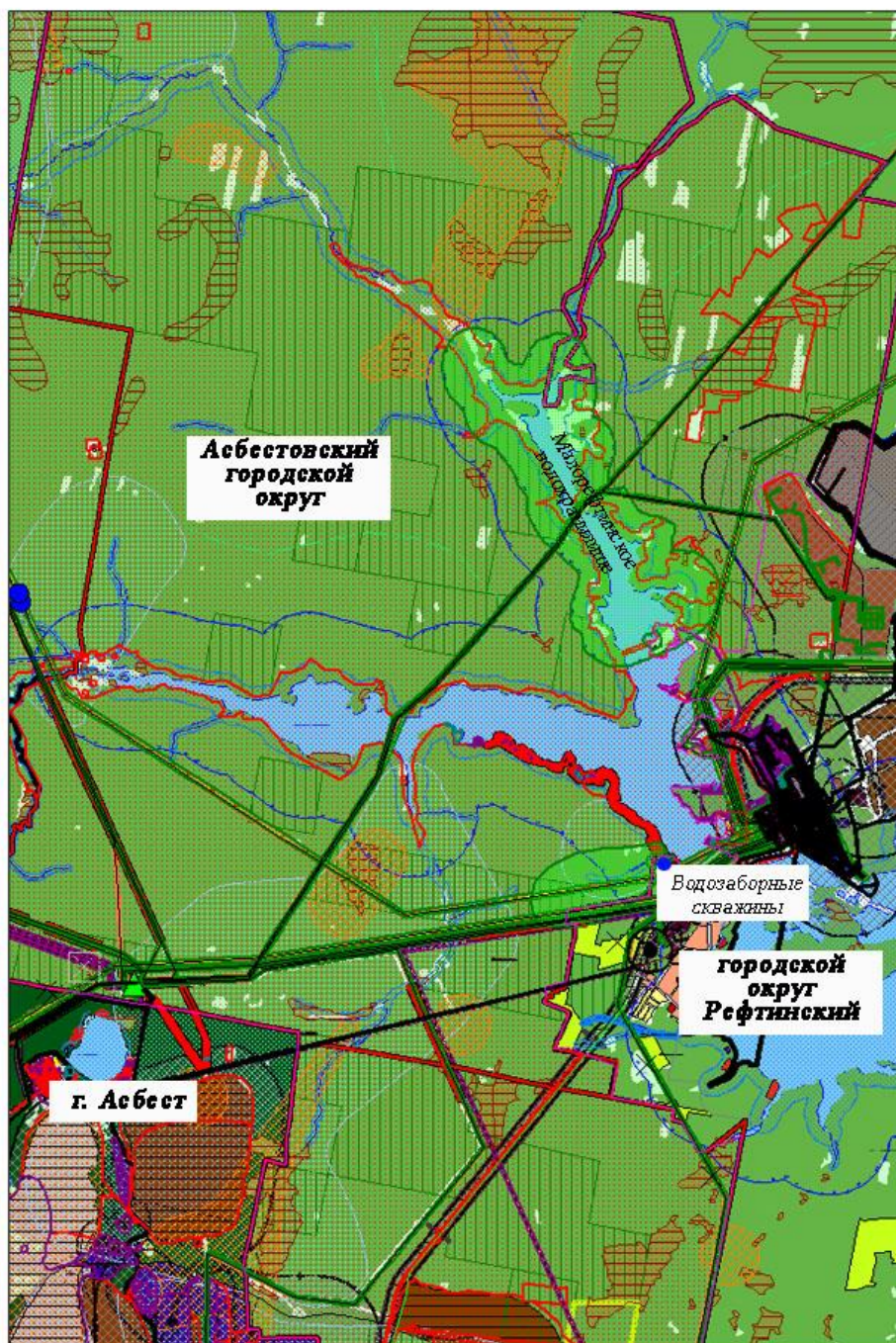
1. - очистные сооружения канализации п. Белокаменный

 - территории объектов транспортной и инженерной инфраструктур

 - территория сельскохозяйственных угодий

Приложение № 5
к Решению Думы
Асбестовского городского округа
от 26.12.2019 № 30/4

Внесение изменений в Генеральный план Асбестовского городского округа применительно к территории вне населенных пунктов Асбестовского городского округа в части отображения установленной границы Зоны санитарной охраны Малорефтинского водохранилища и Зоны санитарной охраны водозаборных скважин №№ 136, 1246, 3/2120, предназначенных для хозяйственно - питьевого водоснабжения п. Рефтинский



Условные обозначения:


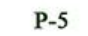


- границы населенного пункта г. Асбест, границы Асбестовского городского округа
- водозаборные скважины №№ 136, 1246, 3/2120 предназначенные для хозяйственно - питьевого водоснабжения п. Рефтинский
- Зона санитарной охраны Малорефтинского водохранилища (II, III пояса) и Зона санитарной охраны водозаборных скважин №№ 136, 1246, 3/2120, предназначенных для хозяйственно - питьевого водоснабжения п. Рефтинский (пояс III)

Приложение № 6
к Решению Думы
Асбестовского городского округа
от 26.12.2019 № 30/4

Внесение изменений в Генеральный план Асбестовского городского округа применительно к территории вне населенных пунктов Асбестовского городского округа в части отображения объекта: «Газопровод-отвод к ГРС г. Реж протяженностью 61,5 км от 22,9 км газопровода-отвода к ГРС-1 г. Асбест и ГРС»



Условные обозначения:

-  - граница населенного пункта г. Асбест
-  P-5 - магистральный газопровод высокого давления к ГРС г. Реж
-  - объекты газопровода-отвода к ГРС г. Реж, газопровода-отвода к ГРС-1 г. Асбест и ГРС
-  - территория сельскохозяйственных угодий

Приложение № 7
к Решению Думы
Асбестовского городского округа
от 26.12.2019 № 30/4

**Внесение изменений в Генеральный план Асбестовского городского округа
применительно к территории вне населенных пунктов Асбестовского городского
округа в части отображения ЛЭП 6 кВ и автомобильной дороги к месторождению
магматических горных пород «Участок № 5»,
отведенному ООО «Пегматит»**



Условные обозначения:

- граница населенного пункта г. Асбест
- автомобильная дорога местного значения
- W - автомобильная дорога местного значения
- 21 - месторождение гранита пегматитоидного выветренного, участок № 5
- зона залегания полезных ископаемых

