



Дума Асбестовского городского округа

64

заседание

СЕДЬМОГО

СОЗЫВА

РЕШЕНИЕ

от 30.06.2022

№ 64/4

г. Асбест

О внесении изменений в Правила землепользования и застройки Асбестовского городского округа, утвержденные решением Думы Асбестовского городского округа от 27.06.2017 № 92/1 «Об утверждении Правил землепользования и застройки Асбестовского городского округа в новой редакции»

Руководствуясь статьями 5.1, 30, 31, 32, 33 Градостроительного кодекса Российской Федерации, Федеральным законом от 06 октября 2003 года № 131-ФЗ «Об общих принципах организации местного самоуправления в Российской Федерации», статьей 22 Устава Асбестовского городского округа, решением Думы Асбестовского городского округа от 11.10.2018 № 15/11 «Об утверждении Положения об организации и проведении общественных обсуждений или публичных слушаний по вопросам градостроительной деятельности на территории Асбестовского городского округа», Приказом Федеральной службы государственной регистрации, кадастра и картографии от 10.11.2020 № П/0412 «Об утверждении классификатора видов разрешенного использования земельных участков» (далее – Приказ), принимая во внимание результаты публичных слушаний, прошедших 08.06.2022,

Дума Асбестовского городского округа

РЕШИЛА:

1. Внести в Правила землепользования и застройки Асбестовского городского округа, утвержденные решением Думы Асбестовского городского округа от 27.06.2017 № 92/1 «Об утверждении Правил землепользования и застройки Асбестовского городского округа в новой редакции» (далее – Правила) следующие изменения:

1) в карте градостроительного зонирования:

исключить границы территориальной зоны ЗРЗ (зоны развития застройки) и установить границы территориальной зоны Ж-1 (жилой зоны индивидуальной застройки (город) и территориальной зоны Ж-1А (жилой зоны индивидуальной застройки (поселок) в связи с приведением Правил землепользования и застройки Асбестовского городского округа в соответствие с Генеральным планом Асбестовского городского округа, утвержденным решением Думы Асбестовского

городского округа от 25.12.2012 № 16/16 (приложение № 1 к настоящему решению);

изменить границы территориальной зоны П-2 (производственно-коммунальной зоны объектов III – V класса санитарной опасности) и территории общего пользования (ТОП) и установить границы территориальной зоны П-2 (производственно-коммунальной зоны объектов III – V класса санитарной опасности) в отношении земельного участка кадастрового квартала 66:34:0502039, площадью 506 кв.м, согласно схеме расположения земельного участка, относящегося к категории земель – земли населенных пунктов, примыкающего к границам земельного участка с кадастровым номером 66:34:0502039:78, относящегося к категории земель – земли населенных пунктов, расположенного по адресу: Свердловская область, г. Асбест, улица им. А.П. Ладыженского, дом № 25, для проектирования и строительства здания Единого центра предоставления услуг, основной задачей которого является повышение комфортности получения услуг по газификации и догазификации, проведению изыскательских работ, разработке проектной документации и схем газоснабжения, оформления договоров на присоединение к газораспределительной сети, на техническое обслуживание внутридомового и внутриквартирного газового оборудования, а также минимального времени получения полного комплекса услуг по всем вопросам, связанным с газификацией (приложение № 2 к настоящему решению);

2) дополнить таблицу 2 «Перечень видов разрешенного использования земельных участков и объектов капитального строительства по территориальным зонам» территориальной зоны Ж-3 (жилой зоны многоэтажной застройки) статьи 18 Правил условно разрешенным видом использования «культурное развитие» для проектирования и строительства (реконструкции) художественной мастерской на земельном участке с кадастровым номером 66:34:0502028:336, расположенном по адресу: Свердловская область, г. Асбест, пр. Ленина, дом 20/1, и земельном участке с кадастровым номером 66:34:0502028:337, расположенном по адресу: Свердловская область, г. Асбест, ул. Ленинградская, дом 21/1.

2. Опубликовать настоящее решение в специальном выпуске газеты «Асбестовский рабочий» «Муниципальный вестник» и разместить на официальном сайте Асбестовского городского округа <http://www.asbestadm.ru/>.

3. Решение вступает в силу со дня его официального опубликования.

4. Контроль исполнения настоящего решения возложить на постоянную комиссию по вопросам местного самоуправления и социальной политики (М.А. Железнов).

Председатель Думы
Асбестовского городского округа



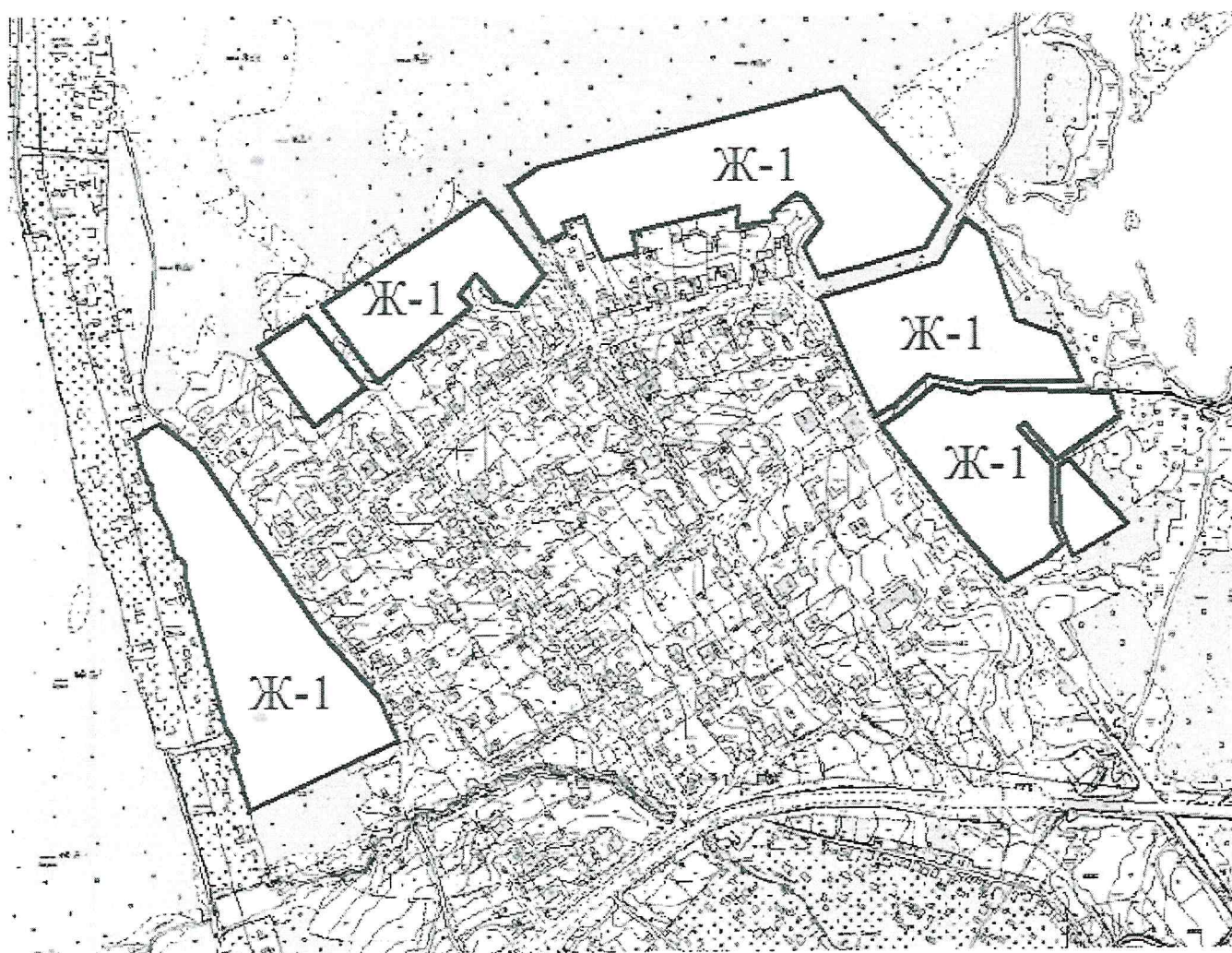
Глава
Асбестовского городского округа

С.В. Ларионов

Н.Р. Тихонова

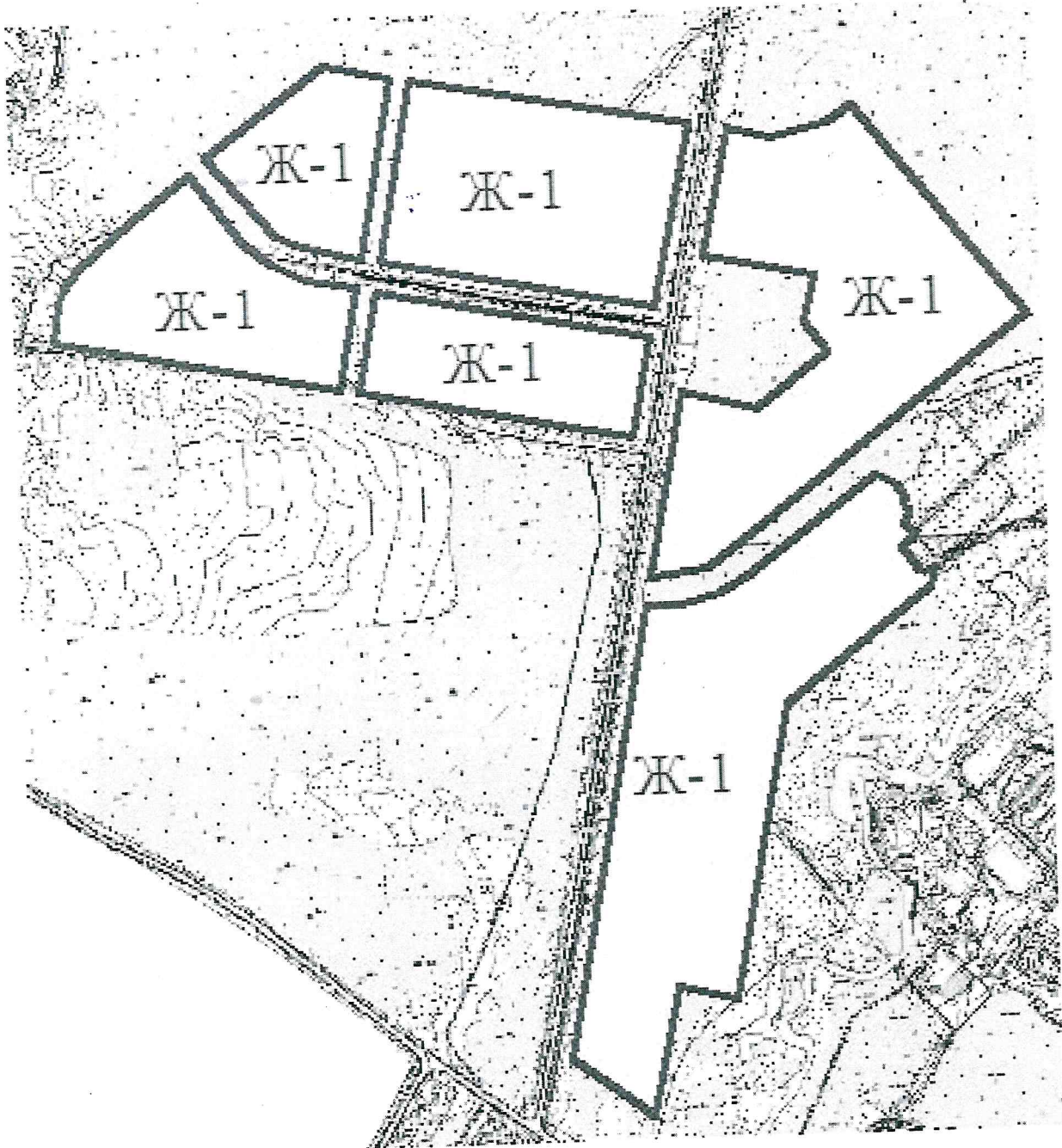
Приложение № 1
к Решению Думы
Асбестовского городского округа
от 30.06.2022 № 64/4

Фрагмент карты градостроительного зонирования Асбестовского городского округа
применительно к территории п. Ново-Окунево г. Асбест



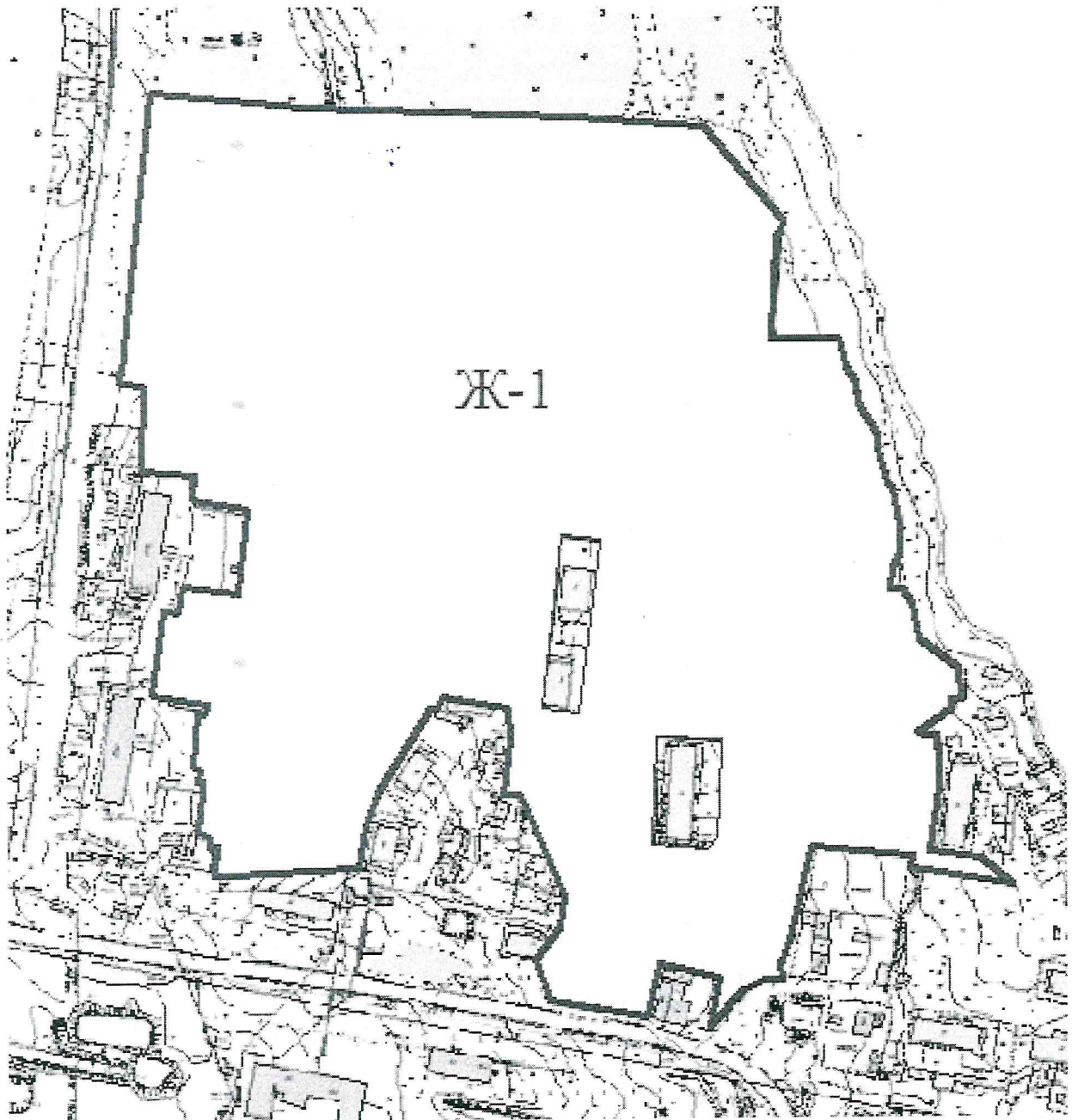
Ж-1 - жилая зона индивидуальной застройки (город)

Фрагмент карты градостроительного зонирования Асбестовского городского округа
применительно к территории района Заречный г. Асбест



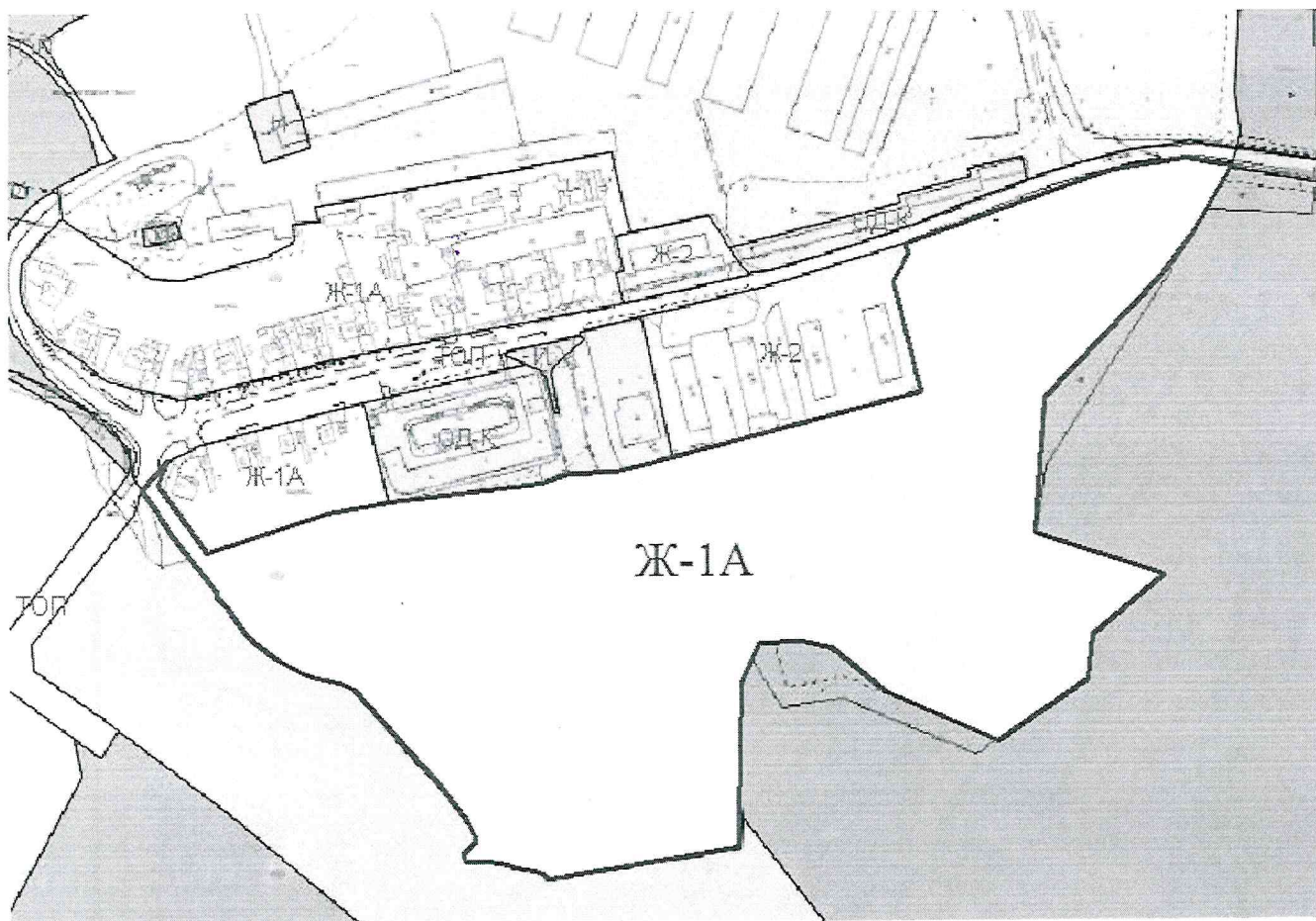
Ж-1 - жилая зона индивидуальной застройки (город)

Фрагмент карты градостроительного зонирования Асбестовского городского округа
применительно к территории п. Лесозавод г. Асбест



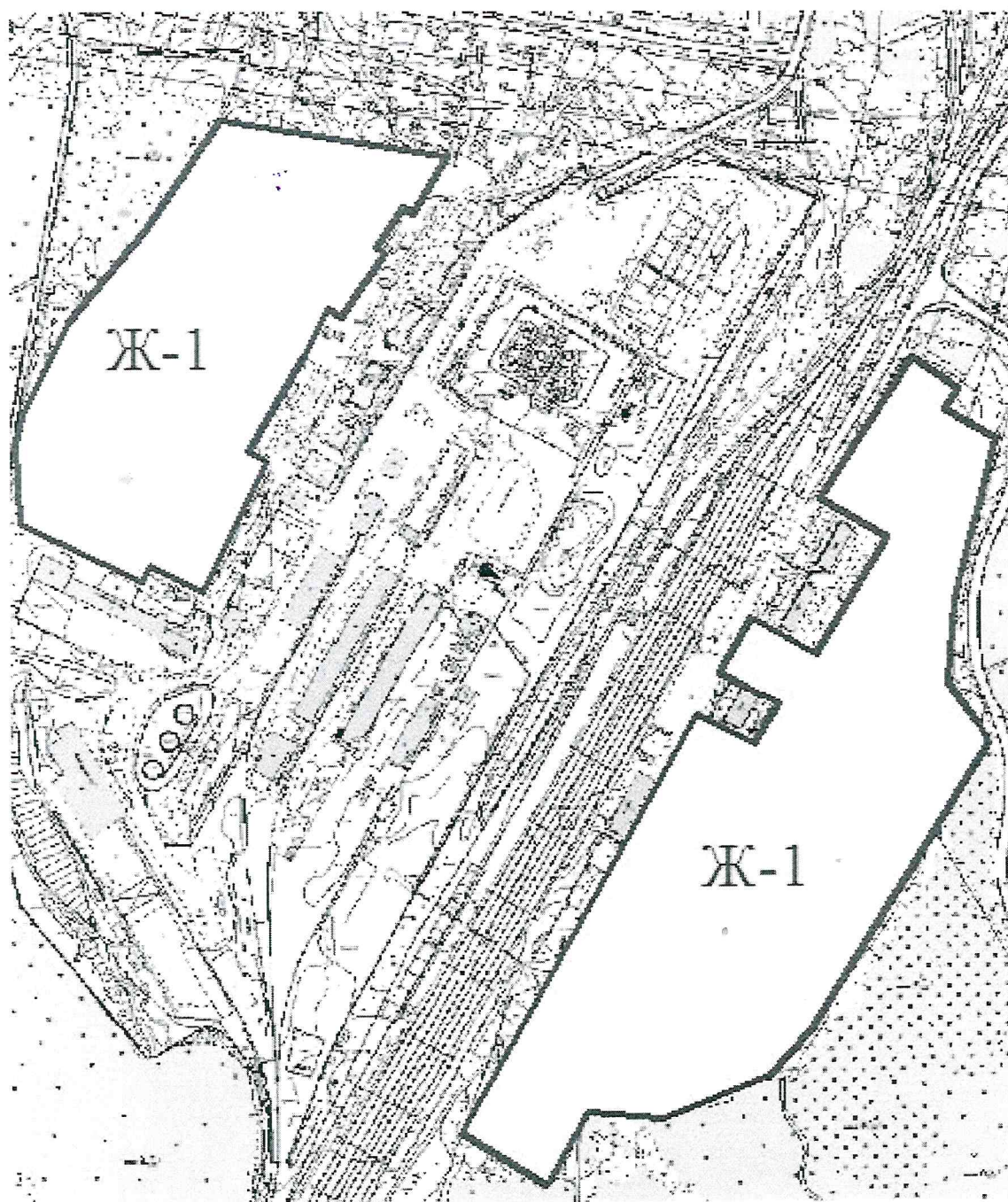
Ж-1 - жилая зона индивидуальной застройки (город)

Фрагмент карты градостроительного зонирования Асбестовского городского округа
применительно к территории п. Красноармейский



Ж-1А - жилая зона индивидуальной застройки (поселок)

Фрагмент карты градостроительного зонирования Асбестовского городского округа
применительно к территории Перевалочная база г. Асбест

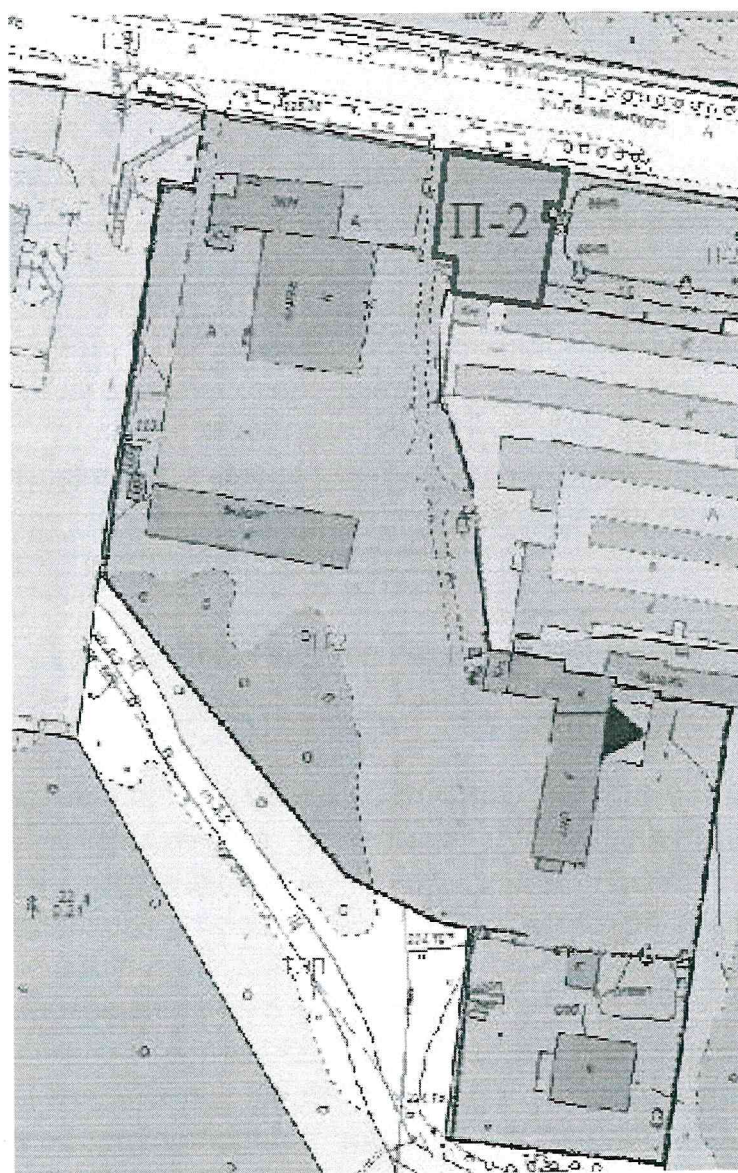


Ж-1 - жилая зона индивидуальной застройки (город)

Приложение № 2
к Решению Думы
Асбестовского городского округа
от 30.06.2022 № 64/4

Фрагмент карты градостроительного зонирования Асбестовского городского округа применительно к территории города Асбест в части изменения границ территориальной зоны П-2 (производственно-коммунальной зоны объектов III – V класса санитарной опасности),

ТОП (территория общего пользования) и установления территориальной зоны П-2 (производственно-коммунальной зоны объектов III – V класса санитарной опасности) в отношении земельного участка, прилегающего к земельному участку, расположенному:
Свердловская область, г. Асбест, ул. им. А.П. Ладыженского, дом № 25



П-2 - производственно-коммунальная зона объектов III – V класса санитарной опасности